

Notice d'utilisation Modèle 559

à autonomie illimitée



Sommaire

Consignes de sécurité.....	Page 1 & 2
Spécifications techniques.....	Page 3
Déballage.....	Page 4
Installation de votre table.....	Page 5
Mettre en place votre nettoyeur.....	Page 6
Le fer et la semelle.....	Page 7
Raccordement de votre fer.....	Page 8
Raccordement de la prise électrique de votre table.....	Page 8
Votre tableau de bord.....	Page 8
Mise en route de votre produit.....	Page 9
Remplissage.....	Page 9
Avant de repasser.....	Page 10
Mode aspiration.....	Page 11
Mode soufflerie.....	Page 11
Mode vaporisation.....	Page 12
Mode vaporisation plus fer.....	Page 12
Vaporisation suite.....	Page 13
Défroissage vertical.....	Page 13
Repassage à sec.....	Page 13
La jeannette.....	Page 14
Entretien.....	Page 14
Vidange.....	Page 14
Mode nettoyeur vapeur.....	Page 15 à 20
Causes et solutions.....	Page 21 & 22
Recyclage.....	Page 23

EUROFLEX- France

37 rue Claude Decaen
75012PARIS

Service Commercial
Tél : 01.49.28.06.11
Fax: 01.49.28.06.45

Service Technique
Tél : 01.43.41.45.30
Fax: 01.43.41.55.60

Mail: contact@euroflex-france.fr
Site: www.euroflex-monster.com

À PROPOS DES INSTRUCTIONS

Pour tout renseignement ou information complémentaire, ou en cas de problème non traité ou traité insuffisamment dans ce manuel d'emploi, s'adresser au service après-vente le plus proche de votre domicile, ou à EUROFLEX France 01.49.28.07.93 ou par mail : sav@euroflex-france.fr ou à contact@euroflex-france.fr

Avant la mise en service : Consignes de sécurité

Lire attentivement toutes les informations et consignes de sécurité indiquées ci-après. Elles contiennent d'utiles indications concernant, l'emploi, la sécurité et l'entretien de l'appareil. Conservez soigneusement ces instructions.

L'appareil est conforme aux normes de sécurité CE et aux lois en vigueur en matière de sécurité des appareils.

Ces appareils remplissent les conditions des directives européennes 2004/108/CEE "compatibilité électromagnétique" et 2006/95/CEE "Sécurité des matériels électriques". Le marquage CE est apposé sur la plaque signalétique de l'appareil.

Le fabricant se réserve le droit d'apporter toute modification de conception et dotation sans préavis.

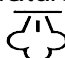
Ne jamais allumer l'appareil si le tuyau de la vapeur présente des dommages évidents (fissures et/ou coupures), si le câble d'alimentation est abîmé ou si vous soupçonnez la présence de dommages non visibles (par exemple à la suite d'une chute).

Ne branchez l'appareil que quand vous êtes assurés que le voltage du réseau électrique correspond à celui indiqué sur la plaque signalétique de l'appareil.

La prise de courant doit être reliée à une installation électrique conforme aux normes en vigueur du moment.

Assurez-vous que la prise de courant murale est équipée d'une prise de terre et reliée.

Avant d'utiliser les accessoires vapeur, assurez-vous qu'ils sont solidement reliés entre eux.

Dans le cas où ils ne seraient pas bien fixés, la vapeur qui sort des jonctions pourrait causer des brûlures. Prêtez-y beaucoup d'attention, la vapeur sort de l'appareil à des températures très élevées. L'appareil et les accessoires peuvent brûler, éviter de les toucher. Le symbole  de la vapeur (symbole 5597 de la IEC 60417-1) indique: Attention danger de brûlures!

L'utilisateur ne doit pas laisser l'appareil sans surveillance lorsqu'il est raccordé à l'alimentation.

L'appareil ne doit pas être immergé.

L'orifice de remplissage ne doit pas être ouvert en cours d'utilisation.

La fiche de prise de courant doit être retirée du socle de prise de courant avant de remplir le réservoir d'eau.

Si le câble d'alimentation est endommagé, il doit être remplacé par le fabricant, son service après-vente ou toute autre personne de qualification similaire afin d'éviter un danger.

Cet appareil n'est pas prévu pour être utilisé par des personnes (y compris les enfants) dont les capacités physiques, sensorielles ou mentales sont réduites, ou des personnes dénuées d'expérience ou de connaissance, sauf si elles ont pu bénéficier, par l'intermédiaire d'une personne responsable de leur sécurité, d'une surveillance ou d'instructions préalables concernant l'utilisation de l'appareil.

Le fer à repasser doit être utilisé et reposé sur une surface stable.

Lorsque le fer est remis sur son repose-fer, s'assurer que la surface qui supporte le repose-fer est stable.

L'appareil ne doit pas être utilisé s'il a subi une chute et/ou s'il y a des signes visibles de dommages et/ou s'il fuit.

Il convient de surveiller les enfants pour s'assurer qu'ils ne jouent pas avec l'appareil.

Les appareils ne sont pas destinés à être mis en fonctionnement au moyen d'une minuterie extérieure ou par un système de commande à distance séparé.

Éloigner les sachets en plastique et autres emballages, ils pourraient constituer un danger pour les enfants.

Conserver vos emballages pendant 30 jours, aucun retour ne sera accepté sans son emballage d'origine.

Dans le cadre du déballage de votre produit, vous devez considérer que les cartons, plastiques, et autres doivent faire l'objet de recyclage, il est donc conseillé de les jeter dans des poubelles appropriées.

Votre produit n'est pas un jouet, il est donc fortement interdit aux enfants, ou autres personnes inaptes à se servir du produit en toute sécurité.

Afin d'éviter le risque d'électrocution, ne pas plonger l'appareil ou ses parties dans l'eau ou d'autres liquides, ne pas tirer le câble pour débrancher l'appareil de la prise de courant, saisir la fiche et l'enlever de la prise de courant.

Tenir le câble loin des surfaces brûlantes.

Laisser refroidir complètement l'appareil avant de le ranger. Enrouler de nouveau le câble autour de l'appareil avant de le ranger sans le serrer. Débrancher toujours l'appareil avant de remplir ou vider la chaudière et quand il n'est pas utilisé.

Ne jamais connecter l'appareil à la prise de courant si le câble d'alimentation ou le tuyau de la vapeur sont endommagés, ou si l'appareil ne marche pas.

Pour éviter le risque d'accident, ne pas démonter l'appareil ni essayer de le réparer.

L'appareil doit être renvoyé à Euroflex-France, ou à une station technique agréée qui s'occupera de l'examiner et de le réparer. Un remontage ou une réparation inadéquats pourraient causer des accidents ou risques pour les personnes qui utilisent l'appareil, et annule de plein droit la garantie.

Prêter une attention particulière quand l'appareil est près des enfants ou autres. Ne pas laisser l'appareil en fonction sans surveillance. Les parties métalliques, l'eau et la vapeur bouillantes peuvent provoquer de graves brûlures. Prêter une attention particulière lors de la vidange, elle ne peut se faire uniquement à froid. Ne pas diriger le jet de vapeur vers les personnes ou autres. La vapeur atteint des températures très élevées qui peuvent être la cause de graves brûlures.

Ne pas mettre en marche l'appareil près de substances explosives et/ou inflammables. Cet appareil est conçu uniquement pour un usage domestique.

Suivre soigneusement les instructions contenues dans ce manuel. Ne pas mettre dans l'appareil de substances chimiques ou d'autres liquides, mais seulement de l'eau. L'emploi de substances chimiques pourrait endommager l'appareil et annuler la garantie de plein droit.

Ne pas laisser l'appareil allumé sans surveillance. Débrancher toujours la prise de courant après l'emploi et avant toute opération d'entretien ou remplissage de la chaudière. L'appareil n'est pas un jouet. Prêter une attention particulière.

N'utiliser que les accessoires recommandés par le fabricant. Ne pas tirer le câble, ne pas utiliser le câble pour saisir l'appareil, ne pas écraser le câble, éviter le contact du câble avec des coins ou d'arêtes tranchantes. Tenir le câble loin des surfaces brûlantes. Ne pas utiliser de rallonges, et prises de courant avec tension inadéquate ou non conforme.

Éteindre toutes les commandes avant de débrancher la prise de courant. Ne pas tirer le câble pour débrancher l'appareil. Pour débrancher l'appareil, saisir la prise du câble, non le câble.

Ne pas toucher la prise ou l'appareil avec les mains mouillées et ne pas l'utiliser pieds nus. Ne pas insérer d'objets dans les ouvertures.

Ne pas utiliser si les ouvertures sont bouchées. L'appareil doit être tenu à l'intérieur, dans un endroit sec. La zone de travail doit être bien éclairée. Quand l'appareil est en marche, ne pas le renverser et ne pas le mettre sur son côté. Ne jamais diriger le jet de vapeur vers des personnes, animaux ou autres.

Ne pas plonger l'appareil dans l'eau ou dans d'autres liquides. Débrancher toujours l'appareil de la prise de courant avant de remplir la chaudière. Ne pas introduire de détergents, de parfums ou tout autre produit chimique à l'intérieur de la chaudière, car cela pourrait endommager fortement l'appareil ou en compromettre la sécurité.

Utiliser de l'eau de robinet ou de l'eau déminéralisée à 50% et 50% eau du robinet, si l'eau de votre zone est très dure. Ne pas diriger le jet de vapeur sur des électroménagers ou des appareils électriques en général. Pour éviter une surcharge de tension, ne connectez pas d'autres appareils à la même prise.

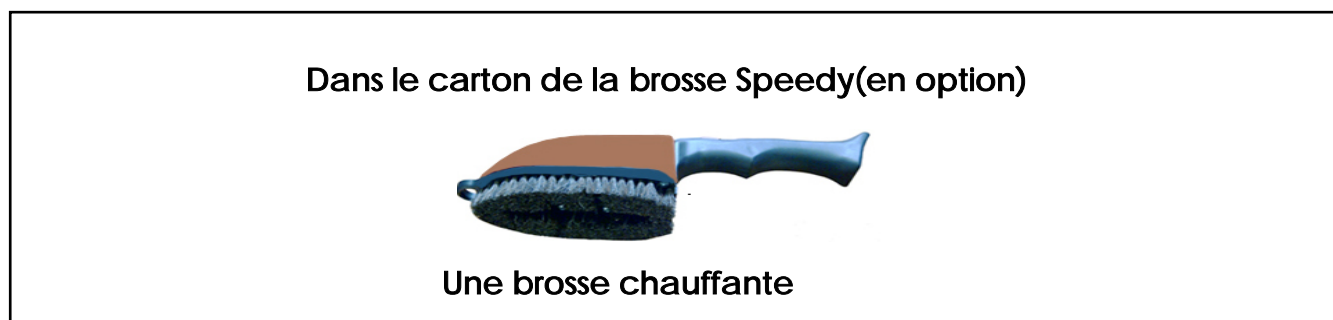
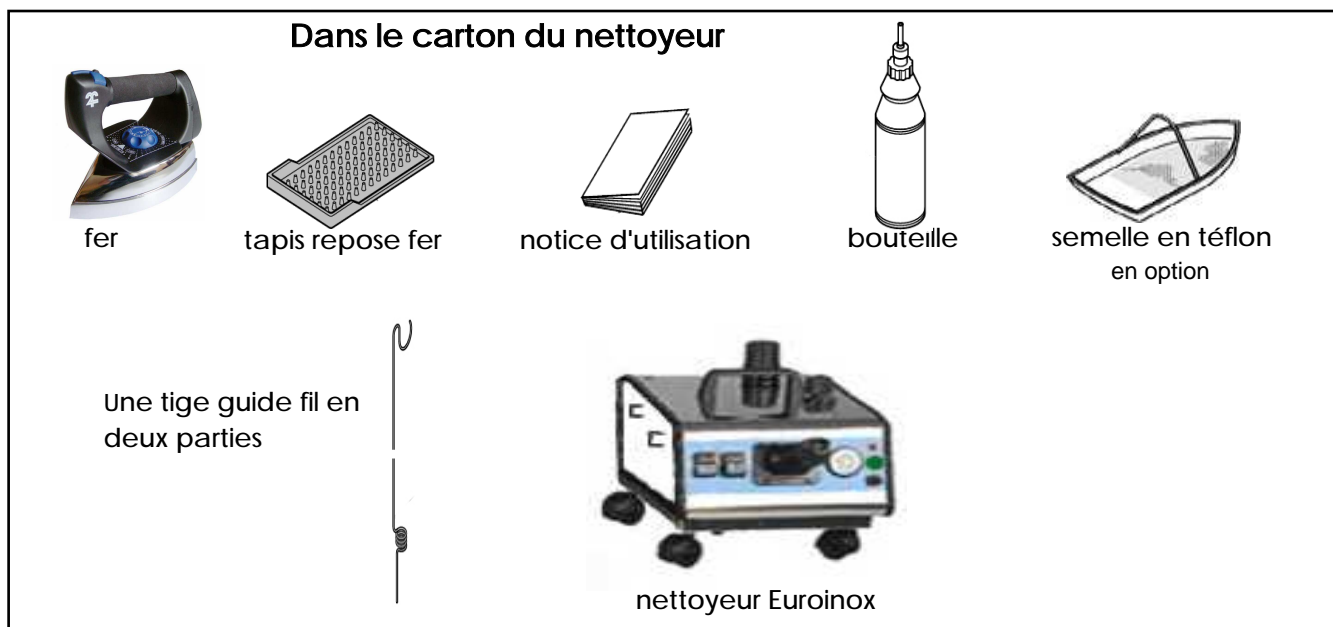
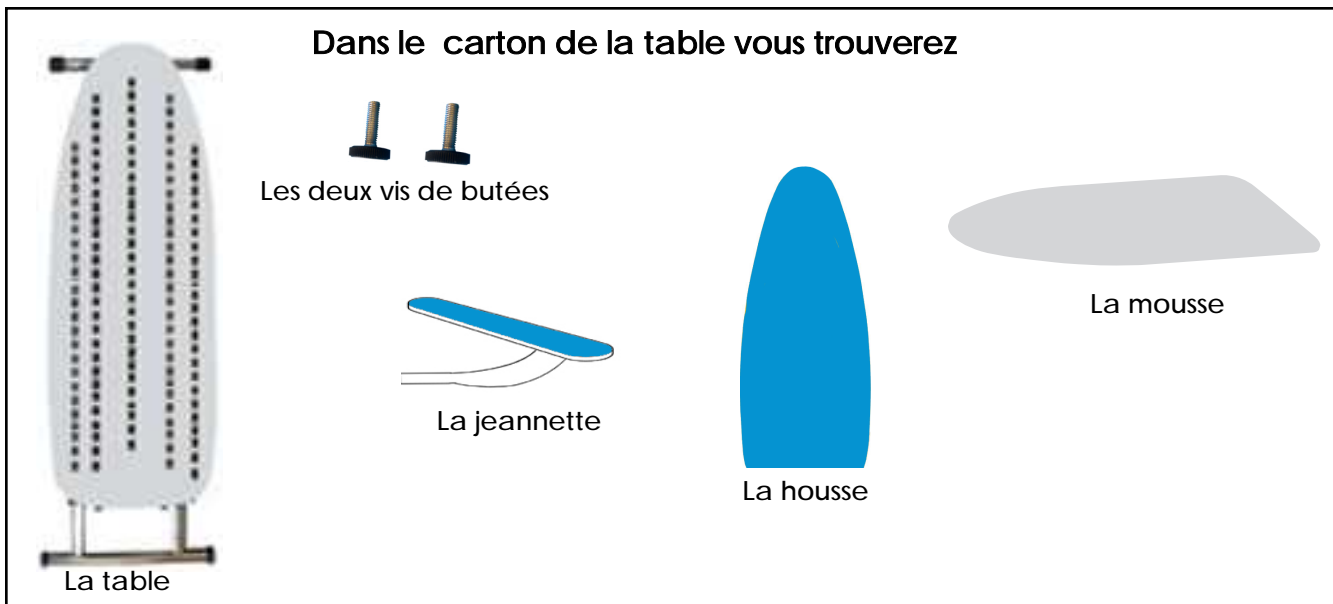
Ne pas brancher votre appareil sur une rallonge électrique.

Positionner toujours votre produit sur un sol stable et approprié.

Spécifications techniques:

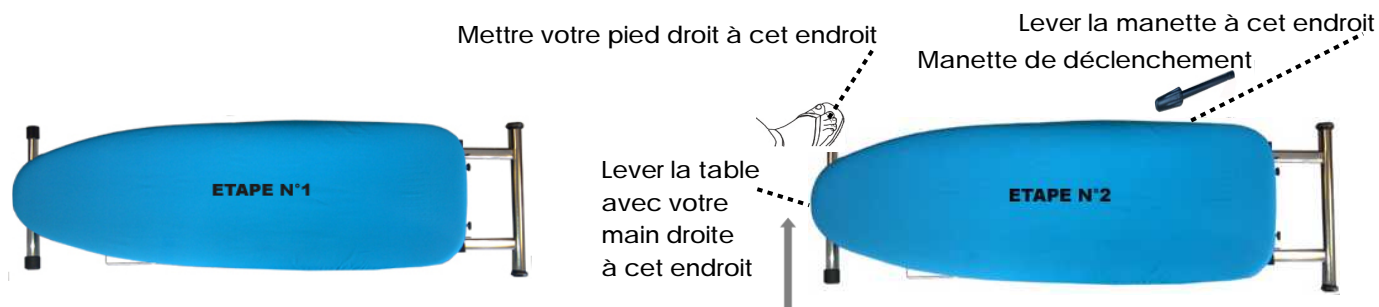
Voltage	220-240V~ 50/60Hz.
Puissance de la résistance de chaudière	1100 watts
Puissance de la résistance du fer	850 watts
Puissance de la résistance du plateau	300 watts
Puissance du moteur	90 watts
Contenance du réservoir	0.8l
Capacité de la cuve	0.6l
Pression d'exercice maximum	4.5 bars
Débit vapeur réglable	oui
Voyant de vapeur prête	oui
Avertisseur de manque d'eau	oui
Voyant avertisseur de manque d'eau	oui
Interrupteur lumineux	3
Interrupteur de déclenchement de vapeur	1
Aspiration-soufflerie à pédales	oui
Vanne de vidange ¼ tour	oui
Manomètre de contrôle de pression	oui
Soupape de sécurité	oui
Blocage vapeur sur le fer	oui
Défroissage vertical	oui
Vapeur sur le plateau	oui
Plateau chauffant	oui
Jeannette	oui
Vapeur sur la jeannette	non
Aspiration sur la jeannette	non
Commande vapeur	12volts
Prise de connexion sur la table	oui
Température vapeur max jusqu'à	150°C
Chaudière	Acier inoxydable
Résistance de la cuve externe	oui
Réglage en hauteur de la table	oui
Roulettes	2
Options:	Brosse de défroissage Semelle en Téflon Kit de nettoyage

Déballage de votre produit.



Phase.1

Mettre en place votre table de repassage

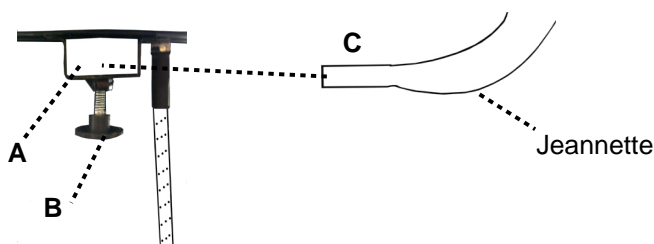


Mettez votre table à plat sur le sol comme l'étape 1, puis mettez votre pied droit sur le pied de la table comme l'étape 2.

Avec votre main gauche, lever la manette de déclenchement, en même temps, avec votre main droite vous levez la pointe de la table vers le haut, jusqu'à la hauteur souhaitée, pour fermer votre table, faire l'opération inverse toujours en actionnant la manette de déclenchement. **Attention, si vous pliez votre table, enlever impérativement votre fer à repasser et le nettoyeur.**

Phase. 2

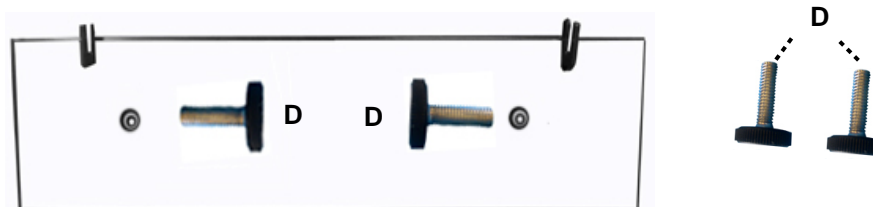
Mettre en place votre jeannette



Derrière votre table vous trouverez un logement rectangulaire A, avec un papillon de serrage B, emboîtez votre jeannette C dans le logement A, et serrez avec le papillon B. Attention, il est obligatoire de mettre la jeannette même si vous ne l'utilisez pas, dans l'éventualité où cette jeannette vous pose un problème, mettez un obturateur. (voir votre point de vente)

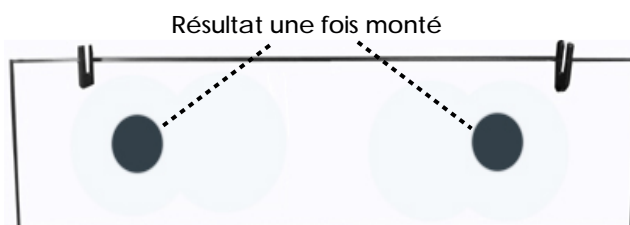
Phase. 3

Mettre en place vos butées de niveau



Dans votre produit vous trouverez 2 vis de butée D, il vous faut obligatoirement les monter sur les trous prévus à cet effet, les emplacements se trouvent sur le côté droit de votre table.

Attention, ne les vissez pas à fond, juste deux tours suffiront. Ces butées servent à mettre de niveau votre nettoyeur.

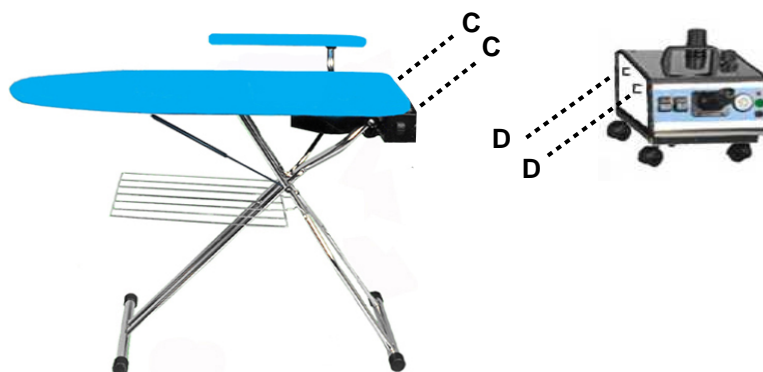


Phase. 4

Mettre en place votre nettoyeur sur la table.



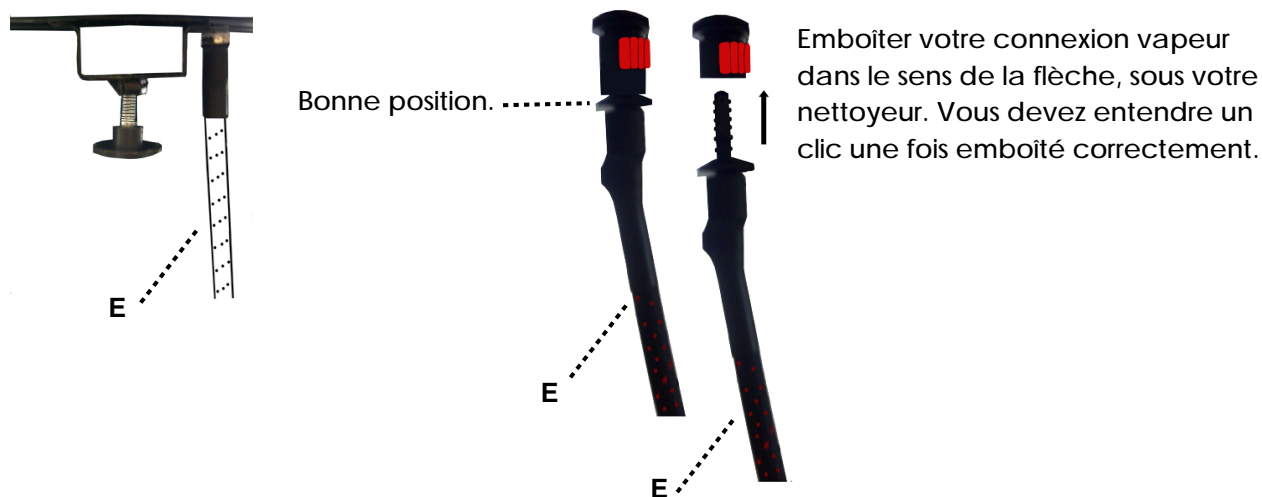
Sur le coté droit de votre table vous trouverez deux ergots **C**, accrocher directement votre nettoyeur à ces ergots, **attention vérifiez bien que votre nettoyeur soit bien accroché.**



Mettre les deux encoches **D** dans les ergots **C**, voir ci-dessus.

Phase. 5

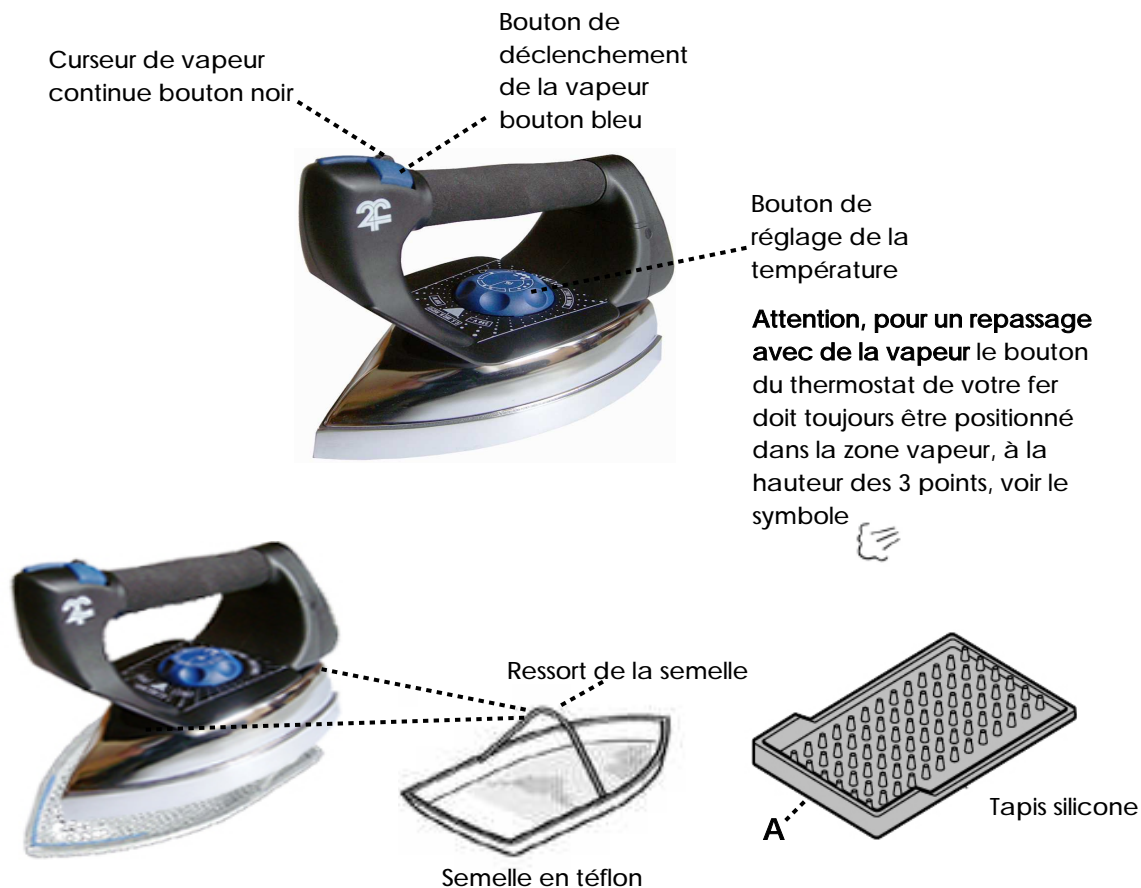
Mettre en place votre raccord vapeur de la table.



Emboîter votre connexion vapeur dans le sens de la flèche, sous votre nettoyeur. Vous devez entendre un clic une fois emboîté correctement.

Sous votre table vous trouverez un grand tuyau vapeur **E** avec une connexion mâle à raccorder sous votre nettoyeur.

Le fer et la semelle en téflon.



Pour de meilleurs résultats, nous vous conseillons de positionner en permanence votre semelle en téflon sous votre fer. Cette méthode est appliquée en permanence par tous les professionnels du repassage, elle évite de mauvaises surprises, comme un revêtement qui colle à la semelle du fer, les variations de couleurs, elle permet aussi d'éviter de lustrer certaines parties du vêtement.

Positionner le ressort de la semelle en fonction de votre choix (voir les positions ci-dessus), dans l'éventualité où vous souhaitez la conserver, il faut impérativement augmenter la température de votre fer par l'intermédiaire du bouton de réglage du thermostat.

Dans le cadre de votre repassage n'hésitez pas à poser votre fer sur le tapis en silicone, la partie A doit être positionnée devant vous.

Réglage de la vapeur.



Il n'est pas nécessaire d'avoir des jets de vapeur importants, la puissance et la qualité de la vapeur sont les éléments majeurs pour une bonne qualité de repassage. Nous vous conseillons un jet de vapeur de 30 à 35 cm. Pour effectuer cette opération, un bouton de réglage de débit vapeur B est situé sur votre nettoyeur, à la hauteur du bouchon de remplissage. Tournez-le dans le sens des aiguilles d'une montre pour diminuer ou le sens inverse pour l'augmenter.

Vous avez remarqué que votre fer dispose de trous uniquement à l'avant, cette technique permet d'avoir un jet concentré sur la pointe, l'arrière du fer permet de sécher votre linge. Ceci permet aussi lors d'un repassage à la verticale d'avoir un jet de vapeur plus concentré.

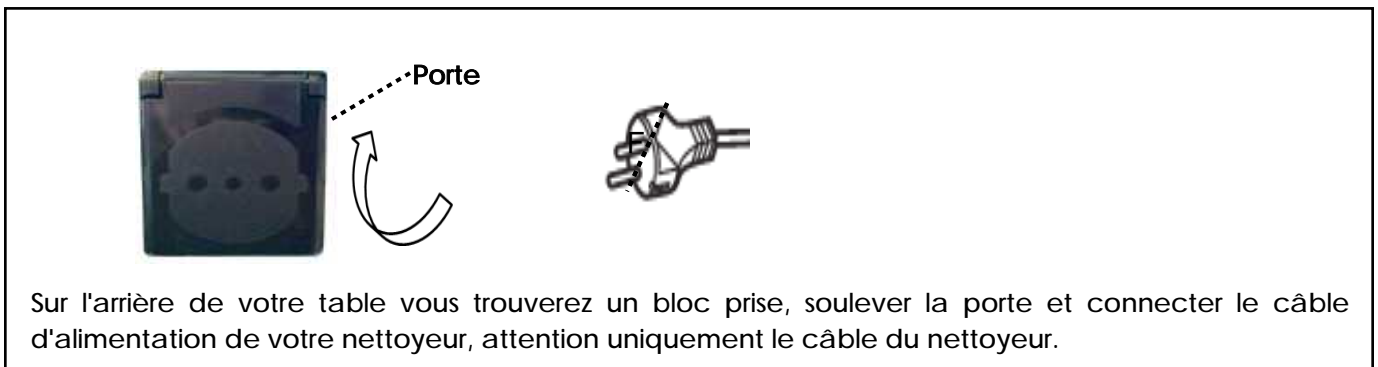
À l'avant de votre fer devant la poignée, vous disposez d'un bouton de déclenchement de vapeur et d'un curseur. Le curseur vous servira uniquement lorsque vous effectuerez un repassage à la verticale ex: veste ou vêtement sur cintre, déffroissage de rideaux, etc..

Le bouton de déclenchement de vapeur va vous servir à appeler la vapeur par des impulsions en fonction de votre demande.

Raccordement de votre fer.



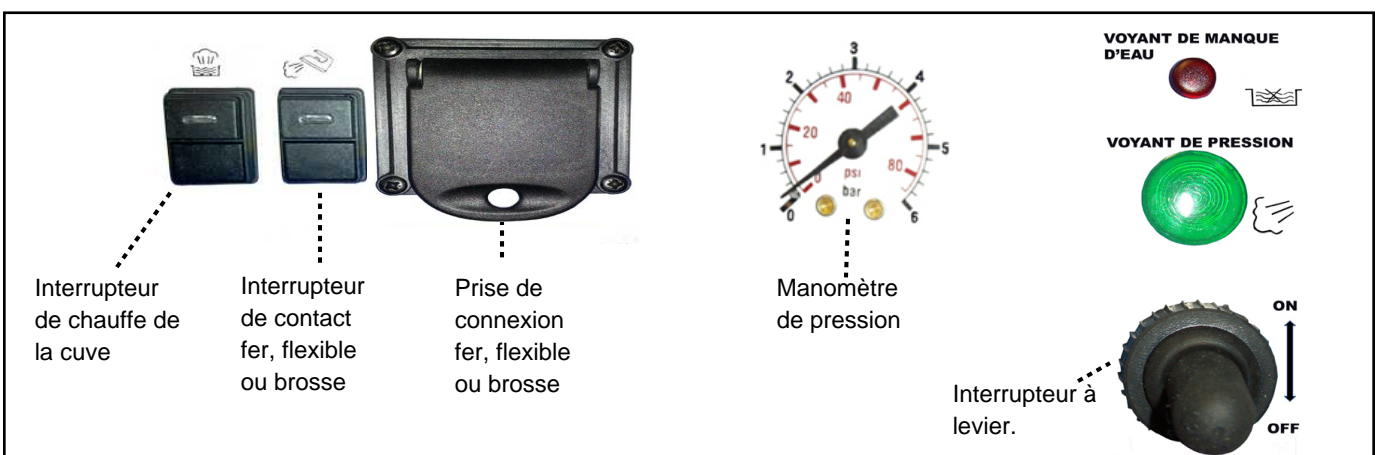
Raccordement de la prise électrique de votre nettoyeur.



Raccordement de la prise électrique de votre table.



Votre tableau de bord



Mise en route de votre produit.

Pour commencer, mettez sous tension votre table par l'intermédiaire de l'interrupteur situé à droite de la table, la mise sous tension est visuel par un petit voyant vert à l'intérieur de l'interrupteur. Conseils, allumer toujours votre table 10 minutes avant le début du repassage, cela permettra au plateau d'être à la bonne température au moment du repassage.



Voyant de présence secteur

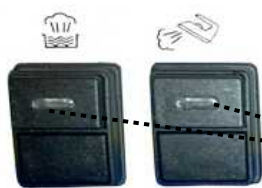
Cet interrupteur a pour fonction d'alimenter le chauffage de la planche à repasser et votre nettoyeur, il est donc impératif qu'il soit toujours allumé.

Remplissage.



Bouchon de remplissage

Enlever le bouchon de remplissage, à l'aide du biberon fourni, remplissez votre nettoyeur vapeur, ne cherchez pas le niveau de l'eau dans votre réservoir, la bouteille s'arrêtera d'elle-même une fois le niveau atteint. Dès votre produit rempli, refermer le bouchon de remplissage.



Interrupteurs



VOYANT DE MANQUE D'EAU



VOYANT DE PRESSION



Interrupteur à levier

Une fois votre remplissage terminé, allumer vos deux interrupteurs, à ce stade veiller à ce que votre interrupteur à levier soit en position **OFF**. Dans le même temps positionner le thermostat de votre fer sur la position vapeur

Attention le bouton du thermostat de votre fer doit toujours être positionné dans la zone vapeur, à la hauteur des 3 points, voir le symbole



Bouton de réglage de thermostat

Informations importantes avant de repasser.

Peu importe la méthode de repassage que vous allez effectuer, vous devez toujours avoir le pied sur une pédale, sauf pour du défroissage à la verticale ou du repassage à sec. Attention le non-respect de cette obligation peut entraîner une forte diminution de la longévité du produit.

N'oubliez pas de mettre votre tige guide fil sur votre table et accrocher votre cordon vapeur du fer à l'aide du ressort fixé sur votre cordon,

Lors de vos séquences de repassage vous allez entendre un petit ronronnement ou une vibration au niveau de votre nettoyeur, ne soyez pas surpris, la pompe va puiser de l'eau dans votre réservoir pour la transporter dans votre cuve. C'est le principe de l'autonomie illimitée.

Sur la partie frontale de votre nettoyeur, vous observerez que le voyant de pression vert s'allume et s'éteint pendant votre repassage, si vous ne consommez pas de vapeur il est vert en permanence, si vous utilisez de la vapeur il s'éteint, cette situation est normale.

Sur la base du même principe, vous trouverez un manomètre avec une aiguille, là aussi c'est un indicateur qui vous informe de la pression en exercice dans votre cuve pendant le repassage.

Remplissez toujours votre appareil avec une eau à faible dureté, de préférence 50% eau du robinet et 50% d'eau déminéralisée.

Toujours sur la partie frontale, un voyant rouge va s'allumer accompagné d'un signal sonore, cette situation vous informe d'une baisse de niveau d'eau dans votre réservoir. Il suffit simplement de faire un nouveau remplissage.

Pensez toujours à allumer votre table 10 minutes avant la séquence de repassage.

Dans l'éventualité où vous n'avez pas positionné votre jeannette, il est impératif de condamner l'emplacement par un obturateur, demandez-le à votre point de vente, la longévité de votre table en dépend.

Si vous devez déplacer votre table complète sans la ranger, débranchez le câble d'alimentation de la table et levez-la légèrement par la pointe, cette table dispose de deux roulettes sur le pied à droite.

Pour la ranger et/ou la plier, pensez toujours à enlever votre câble d'alimentation de la table, le câble d'alimentation du nettoyeur, votre raccord vapeur et surtout enlever votre nettoyeur.

Au niveau de votre fer à repasser, si vous devez utiliser votre semelle en téflon, pensez toujours à augmenter légèrement le thermostat de votre fer.

Dans votre produit il vous a été fourni un tapis en silicone, poser toujours votre fer sur ce tapis, il vous évitera la décoloration de votre housse.

Mode aspiration ou soufflerie.

L'aspiration.

Cette méthode convient surtout pour des matières lourdes à repasser comme les draps, jeans, les plis, le lin et autres. Pour appliquer cette méthode, il vous faut impérativement vérifier que l'interrupteur à levier soit en position **OFF**.

Ensuite, appuyer sur la pédale d'aspiration et le bouton de déclenchement vapeur situé sur le fer en même temps. Ce mode de repassage consiste à faciliter le transfert de la vapeur à travers la matière que vous avez sur la table et à fixer votre repassage, dans même le temps elle vous enlèvera l'humidité du linge et de votre housse.

Vous souhaitez faire un pli sur un vêtement, appuyer sur la pédale d'aspiration, vous constaterez que votre vêtement est aspiré et maintenu, vous pouvez donc passer votre fer à l'endroit précis où vous le souhaitez sans que votre vêtement ne se déplace.

Ce mode de repassage est déconseillé si vous devez repasser à des endroits où il y a des coutures ou des surépaisseurs, comme des fonds de poches de pantalon, des coutures, etc., car il peut occasionner un lustrage, soyez attentif.



La soufflerie.

Cette méthode convient surtout pour des matières délicates ou des endroits techniques du vêtement ou linge, ex : fonds de poches de pantalon, couture, manche, poche, pull en laine, foulard en soie ou polyester, tee-shirt imprimé, polo velours, sweat-shirt, et évite de faire des faux plis, etc.

Pour appliquer cette méthode, il vous faut impérativement vérifier que l'interrupteur à levier soit en position **OFF**.

Ensuite, appuyer sur la pédale de la soufflerie et le bouton de déclenchement vapeur situé sur le fer en même temps, il n'est pas conseillé d'appuyer votre fer sur votre linge, mais plutôt de le mettre simplement en contact.



Ce mode de repassage consiste à repasser sur un ballon d'air chaud, ce qui protège votre linge contre la pression du fer, tout en faisant pénétrer deux fois la vapeur, une première fois par la pression de la vapeur et une deuxième fois par la poussée de la soufflerie vers le haut. (voir ci-dessous)



Mode vaporisation

Attention vous ne devez jamais travailler en mode vaporisation en appuyant sur la pédale d'aspiration. Respecter impérativement cette consigne.

La vaporisation plus le fer.

Mettre en position **ON** l'interrupteur à levier, appuyer en même temps sur la pédale soufflerie de manière à projeter encore plus fort la vapeur du plateau. De cette manière, la vapeur se diffuse sur une grande partie du plateau, appuyer sur votre bouton de déclenchement de vapeur situé sur votre fer en même temps, cette méthode vous permettez de repasser en prenant votre linge entre deux propulsions de vapeur, solution idéale pour tous vêtements avec des fibres difficiles à repasser. .



Pour arrêter la vaporisation, relâcher la pédale et replacer votre interrupteur à levier en position **OFF**.

IMPORTANT : il est impératif d'aspirer après avoir travaillé en vaporisation pour sécher et fixer le repassage, pour ce faire, il faut placer votre pied sur la pédale aspiration, la planche se mettra alors à aspirer de manière à sécher votre linge et à évacuer la vapeur qui se trouve à l'intérieur du plateau.



La vaporisation seule.

Mettre la position **ON** du bouton à levier, appuyer en même temps sur la pédale soufflerie de manière à projeter encore plus fort la vapeur du plateau. De cette manière, la vapeur se diffuse sur une grande partie du plateau, vous permettant de défroisser sans vous servir du fer, tous vêtements ne demandant pas un repassage parfait et tout autre ne supportant pas la chaleur du fer, ex : pull en laine, foulard en soie ou polyester, tee-shirt imprimé, polo velours, sweat-shirt, etc.



Pour arrêter la vaporisation, positionner votre bouton à levier en position **OFF** et relâcher la pédale soufflerie. Il est impératif d'aspirer après avoir travaillé en vaporisation pour sécher et fixer le repassage, pour ce faire, il faut placer votre pied sur la pédale aspiration, la planche se mettra alors à aspirer de manière à sécher votre linge et à évacuer la vapeur qui se trouve à l'intérieur du plateau.







Vaporisation suite.

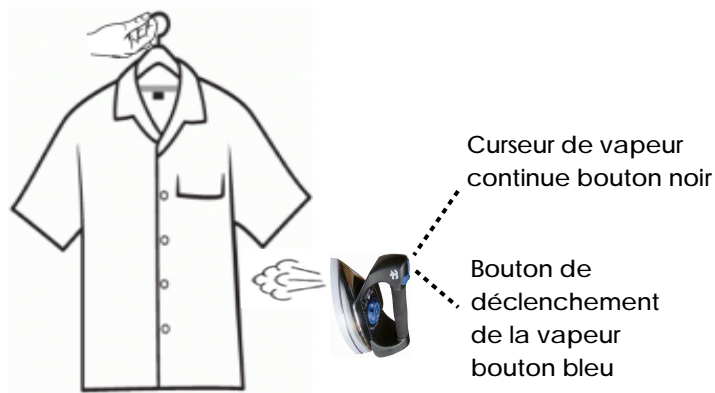
Vous pouvez constater ci-dessous que les codes de températures internationaux vous interdisent dans certains cas le repassage avec le fer, mais votre vêtement a quand même besoin d'être repassé. La vaporisation est l'alternative à ces codes, elle n'est pas touchée par ces indications, puisque vous allez repasser qu'avec de la vapeur, cette méthode est d'ailleurs appliquée dans l'industrie du textile et de l'habillement.

GUIDE DES TEMPÉRATURES

Les réglages du thermostat de tous les fers à repasser correspondent à ceux du code international des étiquettes d'entretien des textiles.

Symbole		 120°C max TIÈDE	 160°C max CHAUD	 210°C max RÉGLAGE
Positions du thermostat	Ne pas repasser	●	●●	●●●

Défroissage vertical.




Bien souvent nous avons des vêtements qui ne sont pas forcément froissés, mais qui mériteraient un petit jet de vapeur ex : des vêtements qui restent depuis longtemps dans les placards, un vêtement séché sur cintre, le défroissage d'un voilage etc..,

Vous pouvez effectuer cette opération en appuyant sur le bouton de déclenchement de vapeur situé sur votre fer, mais pour plus de confort, vous pouvez enclencher le curseur noir situé sur ce même bouton.

Le fait d'enclencher le curseur va vous permettre de ne pas appuyer sur votre bouton de déclenchement de vapeur, ce qui vous laissera une plus grande souplesse et habilité dans cette manipulation.

Repassage à sec.



Vous pouvez si vous le souhaitez faire du repassage à sec, il vous suffit juste d'appuyer sur l'interrupteur ci-dessus, repéré par un petit fer et un jet de vapeur sur le tableau frontal de votre nettoyeur. Attention reportez-vous aux codes des températures en haut de la page.

La jeannette.



La jeannette, n'est pas, soufflante, aspirante, chauffante et vaporisante, elle n'a pour but que de faciliter votre repassage à des endroits techniques et difficiles d'accès.

L'entretien.

Très souvent des pannes arrivent par un manque d'entretien lié à une absence de vigilance, soyez attentif et respecter les consignes ci-dessous.

- § N'oubliez pas en fin de repassage d'appuyer sur la pédale d'aspiration pendant une minute et de laisser votre table chauffer pendant 10 minutes.
- § Ne mettre que de l'eau dans votre réservoir et rien d'autres.
- § Ne jamais mettre de l'eau déminéralisée pure ou autres comme, de l'eau provenant de bouteille anti-calcaire, etc....
- § Faites des vidanges régulièrement, vous pouvez laisser de l'eau dans votre machine, sauf au-delà de 15 jours.
- § Pour l'utilisateur qui laisserait sa table ouverte, il est conseillé de débrancher la prise du fer, afin de ne pas comprimer les joints de la prise.
- § Sur votre prise de fer comme sur celle du flexible, il y a deux joints toriques pensez à mettre de temps en temps un peu de graisse silicone haute température sur ces joints.
- § Sur les jonctions des accessoires, la même graisse est conseillée.
- § Accrocher toujours le câble de votre fer sur la tige guide fil.
- § Ne torsadez pas vos câbles.

La vidange

Manette à basculer vers le bas pour ouvrir



Il est fortement conseillé de faire des vidanges en cours d'année, le minimum que nous vous conseillons est de faire une au moins tous les 3 mois.

Ce conseil est basé sur une utilisation de 2 à 3 heures par semaine, il est évident que si vous avez des séquences supérieures vous devrez en faire davantage.

Pour effectuer cette opération, vous devez attendre que votre appareil soit sans pression (voir le manomètre sur la partie frontale de votre nettoyeur et/ou la rubrique " **votre tableau de bord**").

Prendre un sceau et basculer la manette vers le bas comme ci-dessus et laissez couler l'eau, remplissez votre réservoir puis allumez les 2 interrupteurs de votre centrale, dès que vous entendez la sonnerie remplissez à nouveau (2 à 3 bouteilles), lorsque l'eau sort claire au niveau de la vidange vous pouvez arrêter l'entretien et refermer le robinet. Il est possible que le trou d'évacuation soit bouché par du calcaire, dans cette éventualité vous pouvez passer dans le robinet de vidange une aiguille à tricoter ou un petit tournevis pour faciliter l'évacuation de l'eau.

Partie nettoyeur vapeur

Allumage de l'appareil

Insérer la fiche dans la prise de courant et allumer.

Le voyant s'allume, l'appareil produit de la vapeur et la chaudière est sous pression. Le temps de chauffe avec de l'eau froide est d'environ 5 minutes. Si l'on remplit le réservoir avec de l'eau chaude, le temps de chauffe se réduit.

La chaudière est constamment en marche pendant l'opération pour maintenir constante la pression de la vapeur.

NOTE : Ne pas allumer l'appareil si la chaudière est vide.

PRECAUTION : Lisez le paragraphe "Remplir la chaudière" (ci-dessous) avant d'ouvrir le bouchon de sécurité.

PRECAUTION : Déconnecter toujours l'appareil avant son remplissage.

IMPORTANT : Ne pas ajouter de détergents, parfums, huiles parfumées ni d'autres substances chimiques à l'eau de la chaudière.

Conseil, utiliser de l'eau de robinet diluée à 50% avec de l'eau déminéralisée.

PRECAUTION :

Éliminer toujours l'eau de condensation de la buse avant tout usage et si l'appareil est resté inutilisé pendant une certaine période. Pour nettoyer la buse, diriger le jet de vapeur vers un récipient ou un évier et actionner l'interrupteur de contrôle vapeur placé sur le pistolet vapeur. Une fois la buse nettoyée, l'appareil peut être utilisé normalement. Ne jamais diriger le jet de vapeur vers des personnes, animaux ou plantes.

Mode d'emploi (suite)

Utiliser EUROINOX avec la brosse pour sols

Phase 1 : Joindre un des tubes rallonge au pistolet vapeur sur le tuyau flexible vapeur. Pour connecter les tubes rallonge entre eux ou au pistolet vapeur, appuyer sur le bouton de blocage et l'insérer dans le trou. Pour séparer les tubes rallonge, répéter l'opération: appuyer sur le bouton de blocage et séparer les deux parties.

NOTE : Insérer la brosse pour les sols dans l'adaptateur de la brosse, qui va à son tour s'insérer dans le tube rallonge.

Phase 2 : l'adaptateur pour brosse doit être fixé à la brosse pour sols, tenez la brosse dans votre main gauche avec ses poils en haut. Avec l'adaptateur pour brosse tourné vers le bas, insérez-le dans le trou dans la partie postérieure de la brosse, ensuite tournez l'adaptateur pour brosse de 180°. Faire la même opération pour la brosse canapé.

Phase 3 : Brancher la fiche électrique dans la prise murale. Le temps de chauffe est d'environ 3 minutes avec de l'eau froide. Si vous remplissez la chaudière avec de l'eau chaude le temps de chauffe se réduira.

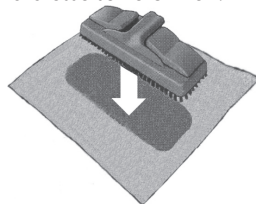
Mettre une lingette en coton sur la brosse pour sols-en option

Tiissu - éponge blanc 100% (**Facultatif**) peut être appliqué à la brosse pour sols pour absorber la saleté et protéger les surfaces délicates. Il peut être utilisé même sur les surfaces verticales en suivant le même procédé.

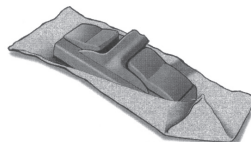
IMPORTANT : Quand on utilise la brosse pour sols pour nettoyer des planchers en bois, parquets, parois et plafonds peints, pour éviter que la brosse érafle les surfaces s'assurer que le chiffon en coton est solidement attaché à la brosse et que les poils ne sortent pas du chiffon. Pour plus de sécurité utiliser deux chiffons.

Mettre le chiffon en coton

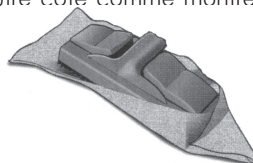
1. Placer la brosse sur le chiffon.



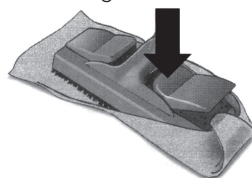
2. Replier le chiffon comme montré dans la figure.



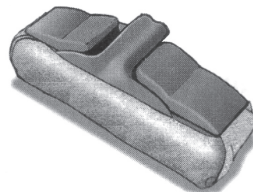
3. Plier l'autre côté comme montré dans la figure.



4. Mettre le coin au-dessous d'un crochet comme montré dans la figure.



5. Répéter avec l'autre coin du chiffon, tirer bien le chiffon.



Mode d'emploi (suite)

Suggestions sur l'emploi des accessoires

Raclette à vitres



Cette raclette avec double bords, pour verres et carreaux, est très utile pour le nettoyage de grandes fenêtres, objets en plastique ou surfaces en marbre ou carreaux.

Pour l'emploi: Connecter la raclette à vitres au pistolet vapeur ou au(x) tube(s) rallonge pour endroits difficiles à atteindre. Appliquer abondamment la vapeur, frotter avec le côté éponge, ensuite enlever l'eau en excès et la saleté avec le bord pour essuyer.

PRECAUTION: Quand on nettoie les fenêtres, pour éviter de briser les vitres, réchauffer préalablement les fenêtres avec un peu de vapeur sur l'entière surface pour éviter les écarts de température.

Lance pour détails



Cette lance est très utile pour le nettoyage des endroits difficiles à atteindre. Elle est idéale pour radiateurs, montants de portes

et fenêtres, persiennes et sanitaires. La lance pour détails s'accroche directement au pistolet vapeur ou elle peut être utilisée avec les tubes rallonge.

Brosse pour détails



Elle est idéale pour le nettoyage des joints de carrelage, céramique et marbres.

Pour l'emploi : Pousser la brosse détails sur l'extrémité de la lance détails, qui peut être appliquée directement au pistolet vapeur ou aux tubes rallonge.



Petite brosse triangulaire

Elle est idéale pour les endroits inaccessibles avec la petite brosse pour détails

Pour l'emploi : Pousser la brosse sur l'extrémité de la lance pour détails, elle peut être aussi utilisé au bout des tubes rallonge.



Petit Grattoir

il est idéal pour le nettoyage des surfaces à ne pas rayer ou difficile d'accès.

Pour l'emploi : Pousser le grattoir sur l'extrémité de la lance pour détails, il peut être aussi utilisé au bout des tubes rallonge.

Suggestions sur l'emploi de la vapeur

Eau

Utiliser de l'eau du robinet pour toutes les exigences de nettoyage. Cependant si l'eau de votre zone est très dure, utiliser de l'eau déminéralisée diluée à 50% avec de l'eau du robinet pour éviter de possibles taches de calcaire et l'antiragde.

IMPORTANT : Ne pas ajouter de détergents, parfums, huiles parfumées ou d'autres substances chimiques à l'eau de la chaudière.

Température

La température de la vapeur dans le point de sortie est comprise entre 115°C et 150° C.

La température de la vapeur descend à 38°C à une distance de 25 cm de la buse.

AVERTISSEMENT: Le chiffon en coton enroulé autour de la brosse devient bouillant. Laissez-le refroidir avant de le toucher.

Emploi des chiffons en coton

Pour obtenir d'excellents résultats on conseille l'emploi de chiffons blancs en pur coton livrés avec l'appareil (selon les modèles). Positionner le chiffon sur le bon côté de sorte à réussir à l'enrouler autour des brosses et à le fixer au dessous des pinces.

Le chiffon en coton sert à absorber l'humidité et la saleté. Utiliser toujours des chiffons secs. Un chiffon humide pourrait étaler la saleté.

Les chiffons sales peuvent être lavés à l'eau chaude ou bouillante avec des détergents agressifs ou eau de javel et séchés dans une sècheuse ou sur le séchoir.

Pour éviter que les chiffons grisonnent, lavez le linge très sale séparément.

Eviter l'emploi d'assouplissant, qui réduirait la capacité du chiffon de capturer la saleté.



Grande Brosse Triangulaire

Elle est idéale pour le nettoyage des voilages et le défroissage vertical, à utiliser avec une lingette ou un gant de toilette.

Suggestions d'emploi

Travail efficace

- Pour les surfaces verticales, nettoyer du haut vers le bas. De cette façon l'eau sale ne tachera pas les surfaces qui viennent d'être nettoyées.
- Évitez de changer les brosses continuellement tandis que vous nettoyez.
- Commencez avec la brosse la plus petite pour nettoyer les petits endroits et coins.
- Éliminez la saleté immédiatement, sinon elle séchera en adhérant de nouveau aux surfaces.

Planchers en bois, vinyle et marbre

Utiliser la brosse pour sols avec le chiffon en coton. Passer la brosse comme si vous laviez le sol. Quand le chiffon est sale, vous pouvez le retourner ou le remplacer par un chiffon propre. Si vous êtes en train de nettoyer une zone très sale, passez la brosse lentement, plusieurs fois. S'il s'agit d'un plancher en bois, passez-la rapidement pour éviter que la chaleur ou l'humidité pénétrant dans le bois.

NOTE : Ne pas utiliser la vapeur sur des planchers en bois non fixés ou non peints.

En nettoyant avec le chiffon sur la brosse, on ne compromettra pas le brillant du plancher.

Pour éliminer la cire : Utiliser la brosse pour sols pour surfaces qui se trouvent à l'extérieur et la brosse détails en nylon pour coins et endroits étroits – sans chiffon, par des mouvements lents. Traitez une petite zone à la fois – en enlevant la cire du plancher. Une fois que toute la cire a été enlevée, lavez immédiatement le plancher avec de l'eau avant que d'éventuels résidus de cire puissent adhérer de nouveau. Repassez la zone avec la brosse pour sols avec le chiffon en coton pour enlever tout éventuels résidus avant de remettre la cire.

Planchers cirés : Enrouler un chiffon propre autour de la brosse pour sols, et passez-le rapidement sur le plancher. De cette façon vous enlèverez la saleté mais non la cire.

Planchers en vinyle : Éviter que la chaleur pénètre dans le vinyle, pour ne pas en compromettre la texture. Passer rapidement la brosse avec le chiffon en coton.

Carrelages : Nettoyer les joints avec la lance détails, le tube rallonge et la brosse détails en nylon. Pour nettoyer les carreaux utiliser la brosse pour sols avec le chiffon en coton. Passer la brosse lentement pour enlever l'humidité en excès et la saleté. Pour des endroits très sales, enlever le chiffon et passer la brosse. Essayez le plancher. Éviter qu'il se sèche tout seul.

Nettoyage des petits endroits (Tapis)

Utiliser la lance pour détails avec ou sans la brosse détails en nylon. Passez la lance lentement sur la zone à nettoyer, pour permettre à la vapeur de pénétrer. Passer ensuite la brosse détails ou un chiffon propre. Tapoter la zone avec un chiffon (sans frotter). Répétez jusqu'à enlever la tache. Ne passez l'aspirateur qu'après le séchage du tapis. Avant de nettoyer, vérifiez la résistance de la couleur en faisant un essai sur un coin caché. En cas de taches persistantes, il pourrait être nécessaire d'utiliser un détergent pour tapis.

NE JAMAIS introduire de détergents, parfums ni tout autre produit chimique à l'intérieur de la chaudière il pourrait endommager l'appareil et en compromettre la sécurité.

Tapiserie

Utiliser la brosse pour sols attachée directement au pistolet vapeur avec un chiffon en coton blanc propre. Utiliser de petits et rapides jets de vapeur en évitant de tremper le tissu. Les taches persistantes doivent être traitées avec patience, travaillez sur un endroit avec délicatesse pas plus d'une minute de suite, ensuite attendez cinq minutes et répétez l'opération. Effectuez des mouvements circulaires, latéraux ou en avant et en arrière pour pénétrer dans toutes les fibres superficielles. Terminez en brossant dans une seule direction pour donner au tissu un aspect uniforme.

PRECAUTION : Vérifier toujours la résistance de la couleur – surtout en cas de couleurs bleue ou rouge. Mouillez avec un peu d'eau tiède une serviette et frottez un coin caché. Si la serviette se tache il faut faire appel au nettoyage à sec.

Fenêtres, vitres et miroirs

Utiliser la raclette à vitres. Appliquer le jet de vapeur du haut vers le bas. Passer la raclette sans vapeur pour éliminer l'eau de la vitre. Pour éviter de tacher la vitre, faites des mouvements latéraux du bas vers le haut.

Stores

Utiliser la brosse pour détails en nylon. Passer la brosse sur la surface le temps nécessaire pour que la vapeur puisse pénétrer

Sur les stores en PVC passez la vapeur rapidement. Avant d'utiliser la vapeur sur des stores en tissu, vérifiez la résistance de la couleur.

Suggestions d'emploi (suite)

Surfaces en fibre de verre ou acier inoxydable

Utiliser la brosse pour sols ou la brosse pour détails. Passez la brosse sur la surface à nettoyer par des mouvements lents. La vapeur émulsionnera la saleté et la graisse de la surface. Repasser la brosse en la couvrant avec un chiffon en coton pour éliminer l'humidité en excès et la saleté résiduelle.

Suggestions : Une vieille méthode pour polir l'acier : passez-le avec de l'eau de soda après l'avoir nettoyé.

Résidus de savon

La combinaison d'eau et vapeur dissout presque immédiatement les résidus de savon. Successivement rincer la zone avec une petite quantité d'eau ou repassez-la avec un chiffon en coton.

Note : Les résidus de savon parfois forment des dépôts durs. Dans ce cas, passez auparavant la brosse sans chiffon rapidement pour rompre les dépôts – ou bien vaporisez-les préalablement avec du citron, du vinaigre ou de l'eau de soda pour les assouplir. Des mouvements trop lents pourraient sécher les résidus qui adhèreraient en grains sur la surface à nettoyer, en la rendant granuleuse au toucher. Si cela arrive, appliquez de nouveau la vapeur avec la brosse et nettoyez.

Salles de bain

Pour nettoyer la salle de bain ou la douche, utiliser la brosse pour détails pour les rails de la douche, endroits difficiles à atteindre ou très sales. La raclette à vitres est très efficace pour nettoyer la zone carrelée.

Pour que la vapeur pénètre, beaucoup de temps est nécessaire. Surtout si la douche est carrelée.

Avec EUROINOX il est très facile d'enlever les résidus de savon de la porte et des carreaux de la douche.

Pour le nettoyage des sanitaires utiliser la lance détails avec ou sans la brosse pour détails. Utilisez un tissu-éponge ou du papier de ménage pour enlever l'humidité en excès et les résidus de saleté.

Utiliser la brosse pour détails pour nettoyer le lavabo et les robinets.

Meubles de jardin

Utiliser une des brosses selon la surface à nettoyer.

Dans le cas de meubles en résine passez-les rapidement.

Dehors

Pour nettoyer les intérieurs de la voiture, utiliser la brosse pour sols avec le chiffon en coton pour la tapisserie et les autres parties, en suivant les mêmes suggestions données pour le nettoyage de la maison. N'utilisez pas la brosse sans chiffon pour nettoyer des éléments en cuir. Pour les enjoliveurs utiliser la lance détails et la brosse pour détails. Dehors nettoyer les vitres en appliquant la vapeur avec la lance détails et en essuyant avec un morceau de papier de ménage.

Pour le nettoyage des vélos, utiliser la brosse pour détails.

Pour le nettoyage d'équipements, utiliser la brosse pour détails, en agissant selon la surface à nettoyer.

Plantes artificielles

Utiliser la lance détails sans brosse pour souffler poussière et saleté.

Vêtements

EUROINOX est exceptionnel pour enlever les faux plis des vêtements. Il suffit de vaporiser le tissu en le tenant à une certaine distance. La vapeur enlève les faux plis sans humidifier les tissus, comme au contraire il arrive avec d'autres vaporisateurs pour tissus.

Nicotine et goudron

La nicotine et le goudron se dissolvent aux températures élevées en se transformant en une huile jaunâtre semblable à l'huile des machines à coudre. Quand le film de nicotine/goudron est touché avec un chiffon en coton bouillant attaché à la brosse pour sols, il se dissout immédiatement en se déposant sur le chiffon. Il suffit simplement de passer la brosse sur la surface.

Enlever cire, goudron, etc.

Nombreuses taches sont seulement déposées sur les surfaces de matériels et elles peuvent être aisément enlevées "en soufflant" le matériel en excès. Il suffit d'utiliser la lance détails.

Tenir à côté de vous le chiffon en coton pour capturer les résidus soufflés par la lance.

Note : Éliminer les résidus non attaqués avant d'appliquer la vapeur à la surface à nettoyer.

Four

Pour nettoyer le four, utiliser la brosse pour détails pour nettoyer les différents éléments et les plaques. Utilisez la lance détails et la brosse pour détails pour les fentes et tout autre endroit difficile à atteindre.

Suggestions d'emploi (suite)

Réfrigérateur

Utiliser la lance pour détails pour éliminer la saleté du compartiment à glace et des joints de la porte. La vapeur ne sèche ni ne fissure les joints comme souvent il arrive avec les détergents chimiques.

Ouvre-boîte et d'autres outils de cuisine

Ils peuvent être nettoyés aisément en utilisant la brosse pour détails qui permet d'arriver dans toutes les fentes. Les taches de moisissure peuvent être facilement enlevées avec la brosse pour les détails.

Micro-ondes et d'autres petits électroménagers

Utiliser la brosse pour détails pour de petits endroits.

Note : débrancher la prise de courant avant d'effectuer le nettoyage de petits électroménagers.

Plans de travail de la cuisine

Utiliser la brosse pour sols avec le chiffon en coton. Pour des endroits très sales, utiliser la brosse sans le chiffon et terminer avec le chiffon.

Suggestions

Votre EURO INOX peut être employé pour de nombreux autres usages qui n'ont pas été mentionnés. On a simplement voulu donner une idée générale de ce qu'on peut faire avec cet appareil. La façon dont laquelle on peut utiliser brosses et autres accessoires est souvent universelle.

Il est très utile d'avoir à portée de la main une serviette et un papier de ménage pour enlever l'humidité et les résidus. La meilleure chose c'est d'utiliser des serviettes en pur coton.

Les brosses peuvent être nettoyées avec la vapeur.

Pour nettoyer la brosse pour sols, tenez-la à une extrémité et utilisez la lance détails pour faire tomber la saleté dans la poubelle.

Pour nettoyer les brosses pour les détails, utiliser des pinces pour les tenir et éliminer la saleté

Pannes et solutions, à contrôler avant toute intervention extérieure.

La table ne chauffe plus, n'aspire plus ne souffle plus.	Vérifier que votre prise de courant murale fonctionne bien. Regardez si votre interrupteur de la table est bien branché. Regardez bien si vous n'avez pas branché votre câble d'alimentation de la table sur la prise arrière de votre table.
La table aspire et souffle moins bien qu'avant.	Vérifier que votre housse et votre mousse ne soit pas bouchées, mettre un sac plastic sur votre table et aspirer. Changer la housse et la mousse.
La table est mouillée pendant mon repassage.	Vérifier que le débit de vapeur de votre fer ne soit pas trop puissant, contrôler la zone de votre thermostat sur le fer, vous n'appuyez pas en permanence sur une des pédales, vous avez bloqué le curseur du fer. Vous travaillez sans jeannette, ou vous n'avez pas d'obturateur à l'emplacement de la jeannette.
De l'eau coule de la table quand je la plie.	Vous n'avez pas observé la minute d'aspiration et les 10 minutes de chauffage final.
De l'eau coule de mon fer.	Vérifier la position de votre thermostat sur le fer, si vous repassez avec la semelle en téflon augmenter un peu la température.
De la vapeur sort par la prise de mon fer.	Débrancher le plus rapidement possible votre appareil, vérifier que vos deux joints de la prise soit en parfait état, ne pas utiliser votre produit sans avoir changé les joints, attention les joints sont spéciaux, ils sont en silicone et rien ne peut les imiter.
Le fer ne chauffe plus.	Vérifier que votre interrupteur sur la partie frontale soit allumé.(voir la rubrique tableau de bord).
De l'eau sale sort de mon fer.	Vérifier la qualité de votre eau de remplissage.
La semelle de mon fer est sale.	Une fois la semelle de votre fer froide, prenez un coton imbibé de vinaigre blanc et frottez.
L'intérieur de ma semelle en téflon est sale..	Effectuer la même opération ci-dessus..

Pannes et solutions, à contrôler avant toute intervention extérieure.

Le nettoyeur ne chauffe plus.	Vérifier que votre prise de courant murale fonctionne bien. Regardez si votre interrupteur de la table est bien branché. Regardez bien si vos interrupteurs sont bien allumés.(voir la rubrique tableau de bord).
La vapeur sort en permanence sur ma table.	Vérifier que votre interrupteur à levier soit bien en position OFF.(voir la rubrique tableau de bord).
La vapeur sort par la vanne de vidange.	Vérifier que cette même vanne soit bien fermée. Du calcaire reste dans la vanne (voir la rubrique vidange).
Quand je veux vaporiser la vapeur ne sort pas du plateau de la table.	Votre interrupteur à levier est en position OFF, vous devez appuyer sur la pédale de soufflerie en même temps et être en position ON.(voir la rubrique vaporisation).
Même rempli le nettoyeur sonne et le voyant rouge s'allume.	Vous avez remplie votre réservoir avec de l'eau déminéralisée pure ou autres liquides incompatibles. Vidanger et mettre de l'eau conforme à l'utilisation préconisée. (voir rubrique Informations importantes avant de repasser.
La vapeur ne sort pas de mon fer.	Votre bouton de réglage de la vapeur est fermé ou pas assez ouvert.(voir la rubrique réglage de la vapeur.
La vapeur qui sort à une odeur spéciale	Vous avez certainement laissé de l'eau dans votre réservoir depuis un certain temps. Mettez-vous à une fenêtre et appuyer sur votre bouton de déclenchement de vapeur jusqu'au prochain remplissage.

Les informations fournies dans la rubrique, pannes et solutions, ont pour but de vous sensibiliser sur des situations rencontrées et ne doivent en aucun cas être faites avec des outils.

Dans l'éventualité où votre problème n'a pas été évoqué dans cette rubrique, contactez nos services ou votre point de vente.

Toute manipulation et/ou réparation effectuées par des stations non agréées pendant la période de garantie, ne sera couverte par le fabricant et/ou le point de vente et annule de plein droit la garantie légale et contractuelle.

Smaltimento delle apparecchiature obsolete
Disposal of your old appliance
Entsorgung von Altgeräten
Élimination des appareils électroniques obsolètes
Como deshacerse de aparatos eléctricos y electrónicos viejos
Eliminação do seu antigo aparelho



IT

Smaltimento delle apparecchiature obsolete

1. Quando su n prodotto è riportato il simbolo di un bidone della spazzatura sbarrato da una croce significa che il prodotto è coperto dalla Direttiva Europea 2002/96/EC.
2. Tutti i prodotti elettrici ed elettronici dovrebbero essere smaltiti separatamente rispetto alla raccolta differenziata municipale, mediante impianti di raccolta specifici designati dal governo o dalle autorità locali.
3. Il corretto smaltimento delle apparecchiature obsolete contribuisce a prevenire possibili conseguenze negative sulla salute umana e sull'ambiente.
4. Per informazioni più dettagliate sullo smaltimento delle apparecchiature obsolete, contattare il comune, il servizio di smaltimento rifiuti o il negozio in cui è stato acquistato il prodotto.

FR

Élimination des appareils électroniques obsolètes

1. Quand figure sur un produit le symbole représentant une poubelle barrée d'une croix, cela indique que le produit est assujéti à la Directive européenne 2002/96/EC.
2. Tous les appareils et composants électriques et électroniques doivent être éliminés auprès de déchetteries spécifiques indiquées par les pouvoirs publics nationaux ou par les autorités locales.
3. La bonne élimination des appareils électroniques obsolètes contribue à prévenir les conséquences dommageables pour la santé des personnes et pour l'environnement.
4. Pour plus d'informations concernant l'élimination des appareils électroniques obsolètes, veuillez contacter votre mairie, le service d'élimination des ordures ou encore le magasin où le produit a été acheté.

UK

Disposal of your old appliance

1. When this crossed-out bin symbol appears on a product it means that the product is covered by European Directive 2002/96/EC.
2. All electrical and electronic products should be disposed of separately from the municipal waste stream via specific collection facilities designated by the government or the local authorities.
3. Proper disposal of your old appliance will help prevent potential negative consequences for the environment and human health.
4. For more detailed information about disposal of your old appliance, please contact your municipality, the waste disposal service or the shop where you purchased the product.

ES

Como deshacerse de aparatos eléctricos y electrónicos viejos

1. Si en un producto aparece el símbolo de un contenedor de basura tachado, significa que este se acoge a la Directiva 2002/96/EC.
2. Los aparatos eléctricos no se deben desechar junto con los residuos domésticos, sino a través de puntos de recogida designados por el gobierno o las autoridades locales.
3. La correcta recogida y tratamiento de los dispositivos inservibles contribuye a evitar riesgos potenciales para el medio ambiente y la salud pública.
4. Para obtener más información sobre cómo deshacerse de sus aparatos eléctricos y electrónicos viejos, póngase en contacto con su ayuntamiento, el servicio de recogida de basuras o el establecimiento donde adquirió el producto.

DE

Entsorgung von Altgeräten.

1. Wenn dieses Symbol eines durchgestrichenen Abfalleimers auf einem Produkt angebracht ist, unterliegt dieses Produkt der europäischen Richtlinie 2002/96/EC.
2. Alle Elektro- und Elektronik-Altgeräte müssen getrennt vom Hausmüll über dafür staatlich vorgesehene Stellen entsorgt werden.
3. Eine ordnungsgemäße Entsorgung des Altgeräts trägt dazu bei, Schäden an der Umwelt und der menschlichen Gesundheit zu vermeiden.
4. Weitere Informationen zur Entsorgung des Altgeräts erhalten Sie bei der Stadtverwaltung, beim Entsorgungssamt oder in dem Geschäft, in dem Sie das Produkt erworben haben.

PT

Eliminação do seu antigo aparelho

1. Quando este símbolo de caixote do lixo com uma cruz em cima estiver afixado a um produto, significa que o produto se encontra abrangido pela Directiva Europeia 2002/96/EC.
2. Todos os produtos eléctricos e electrónicos devem ser eliminados separadamente do lixo doméstico através de pontos de recolha designados para o efeito pelo governo ou pelas autoridades locais.
3. A eliminação correcta do seu aparelho antigo ajuda a evitar potenciais consequências negativas para o ambiente e para a saúde humana.
4. Para obter informações mais detalhadas acerca da eliminação do seu aparelho antigo, contacte as autoridades locais, um serviço de eliminação de resíduos ou a loja onde comprou o produto.